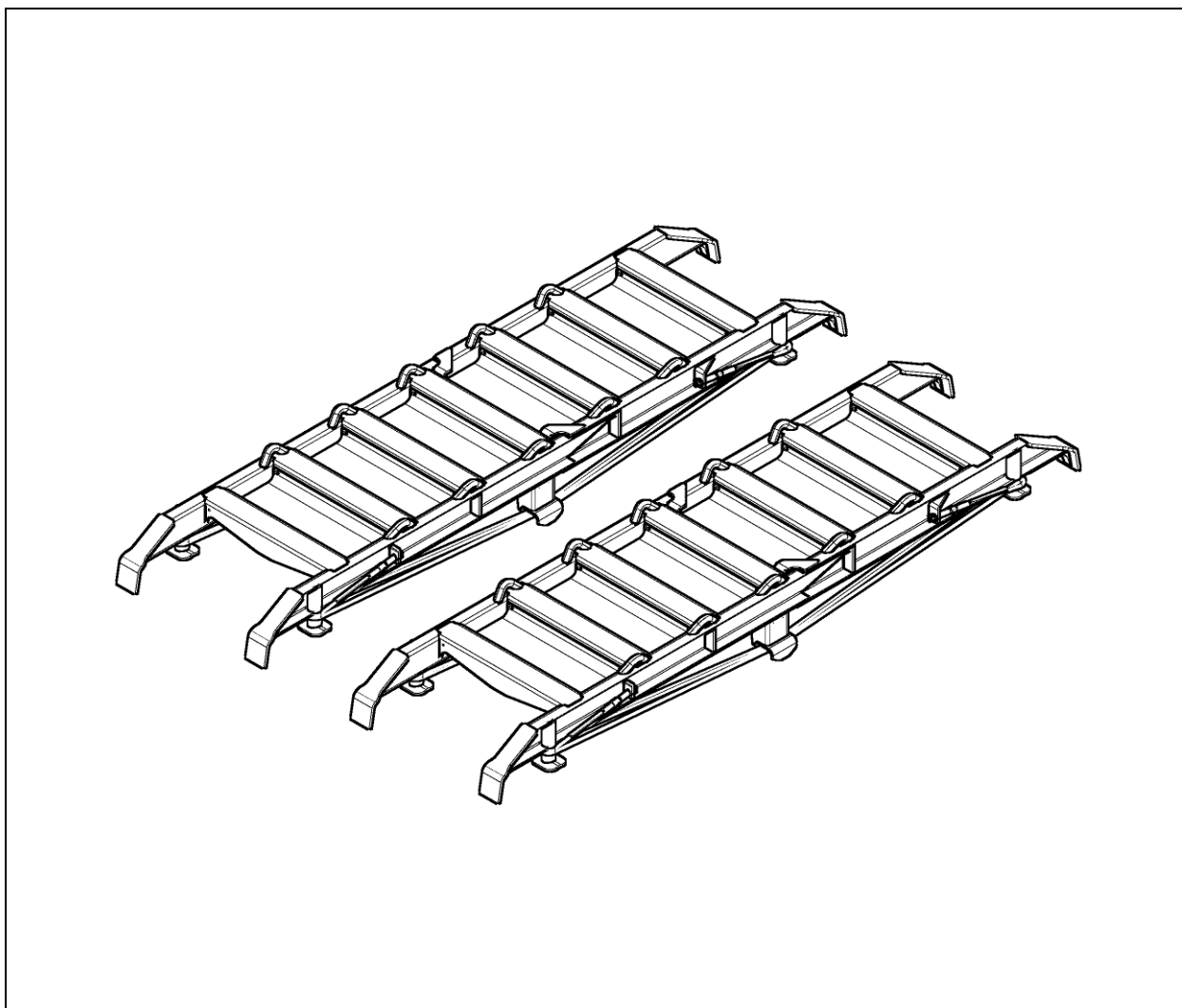


# **HULTDINS** **TerrängBro 500**

---



Denna publikation innehåller underhålls- och handhavandeanvisningar för *Hultdins Terrängbro 500*. Om tveksamhet skulle uppstå beträffande anvisningarnas giltighet hänvisar vi till närmaste servicelämnare för utförligare information.

Illustrationer, teknisk information och specifikationer i denna publikation var, såvitt vi kunnat bedöma, korrekta vid tidpunkten för tryckning. Vi förbehåller oss dock rätten att utan föregående meddelande förändra priser, specifikationer, anvisningar, utrustning, etc. och eftersom en fortlöpande produktförbättring är en naturlig del i HULTDIN SYSTEM AB:s verksamhet.

Ingen del av denna publikation får utan godkännande av HULTDIN SYSTEM AB, översättas, återges, lagras eller förmedlas på elektroniskt, mekaniskt, fotografiskt eller annat här icke angivet sätt.

Även om alla tänkbara åtgärder vidtagits för att innehållet ska vara så komplett som möjligt, tar HULTDIN SYSTEM AB inget ansvar för eventuella fel som kan uppstå till följd av att anvisningarna ej efterföljs eller att åtgärder sker på felaktigt eller oförsiktigt vis.



**Viktigt!**

De delar och komponenter som används till HULTDIN SYSTEM AB:s produkter är speciellt utvalda. Därför utgör original reservdelar alltid det bästa alternativet vid eventuellt behov av reparation eller renovering.



**Varning!**

Service och reparation får endast utföras av personal med relevant utbildning.

Denna publikation är utgiven av: HULTDIN SYSTEM AB  
Skolgatan 12  
SE -930 70 Malå  
SWEDEN

<b>Innehåll</b>	<b>Sida</b>	<b>Innehåll</b>	<b>Sida</b>
<b>Säkerhetsinstruktioner</b> .....	4		
Allmänt .....	4		
Lastning/lossning .....	4		
Utläggning av bro .....	5		
Säkerhet vid överfart .....	5		
<b>Produktbeskrivning</b> .....	6		
Huvudkomponenter HTB500 .....	6		
<b>Tekniska data</b> .....	7		
Hultdins Terrängbro 500 .....	7		
<b>Handhavande</b> .....	8		
Kontroll av vajersträckning .....	8		
Justering av vajersträckning .....	9		
<b>Underhållsanvisningar</b> .....	10		
Var 10:e timma .....	10		
Kontrollera brons vajrar .....	10		

## Säkerhetsinstruktioner

### Allmänt

- Detta avsnitt beskriver viktiga säkerhetsinstruktioner som operatören ska ha god kännedom om innan Hultdins terrängbro 500 tas i bruk.
- Denna utrustning får endast användas av operatör med relevant utbildning.
- Det är ägarens och operatörens ansvar att alla säkerhetsåtgärder åtföljs.

### Lastning/lossning

Brohalvorna lastas och lossas lämpligen med hjälp av maskinens timmergrip. Tänk på att greppa brohalvan så att skador ej uppkommer på brohalvans vajrar. *Se Fig. 1.*

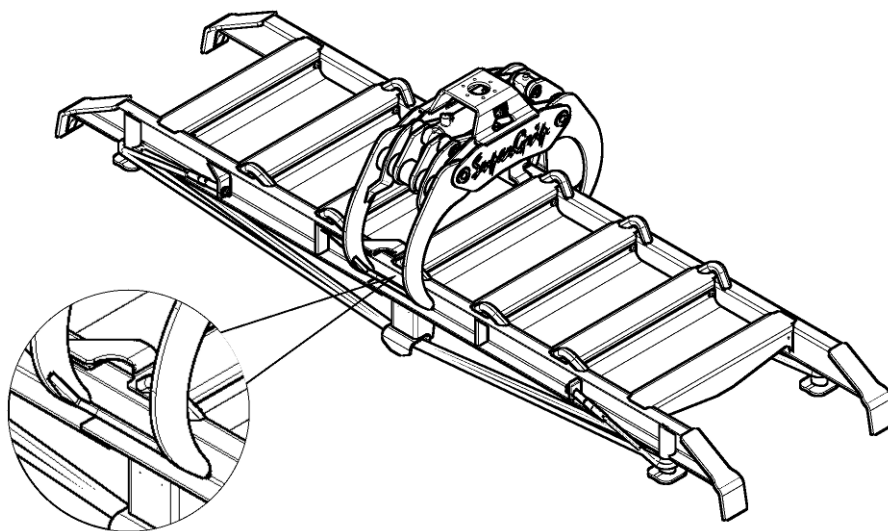


Fig. 1 Undvik skador på vajrarna

## Utläggning av bro

Det är viktigt att brohalvorna ligger parallellt och med rätt avstånd till varandra. Avståndet mellan brohalvorna måste anpassas så att hjulen på maskinen centreras på varje brohalva.

Säkerställ att alla markfästen har bra kontakt med marken. Detta kan testas genom att trycka med gripen mitt på bron.

Säkerställ att vassa stenar eller dylikt ej kan komma i kontakt med och skada bronns vajrar.



### Varning!

En felaktigt utlagd bro kan orsaka att maskinen åker av bron och välter vid överfart.

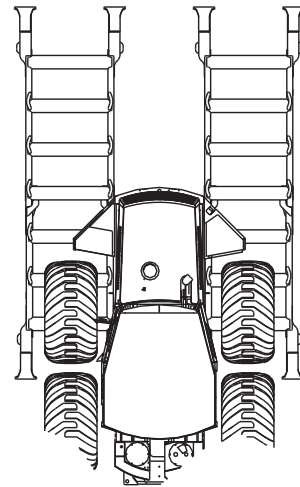


Fig. 2 Utläggning av bro

## Säkerhet vid överfart

Vid överfart skall på- och avfart ske med maskinen i bronns längdriktning. - Planera körvägar så att detta blir möjligt.



### Varning!

Om man "sneddar" in på bron så ökar risken för skador på bron och/eller att maskinen åker av och välter vid överfart.



### Varning!

Överfart skall ske med låg hastighet - MAX 1km/h.



### Varning!

Bron får maximalt belastas med 20 ton/brohalva

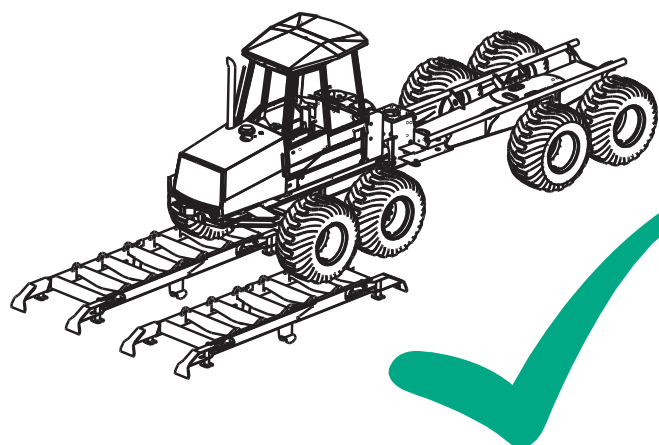
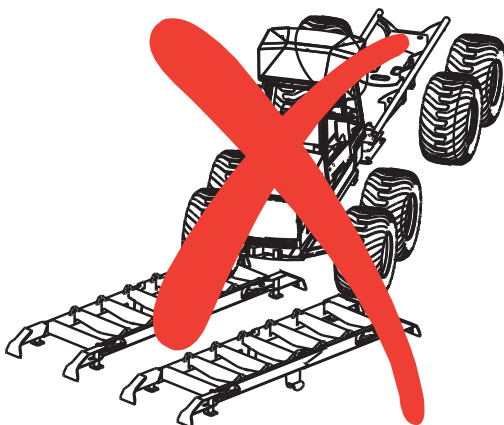


Fig. 3 Överfart

## Produktbeskrivning

### Huvudkomponenter HTB500

Varje brohalva på *Hultdins Terrängbro 500* består av två brosektioner (1 & 2), slamfällor (5) samt två vajrar med sträckningsanordning (3 & 4).

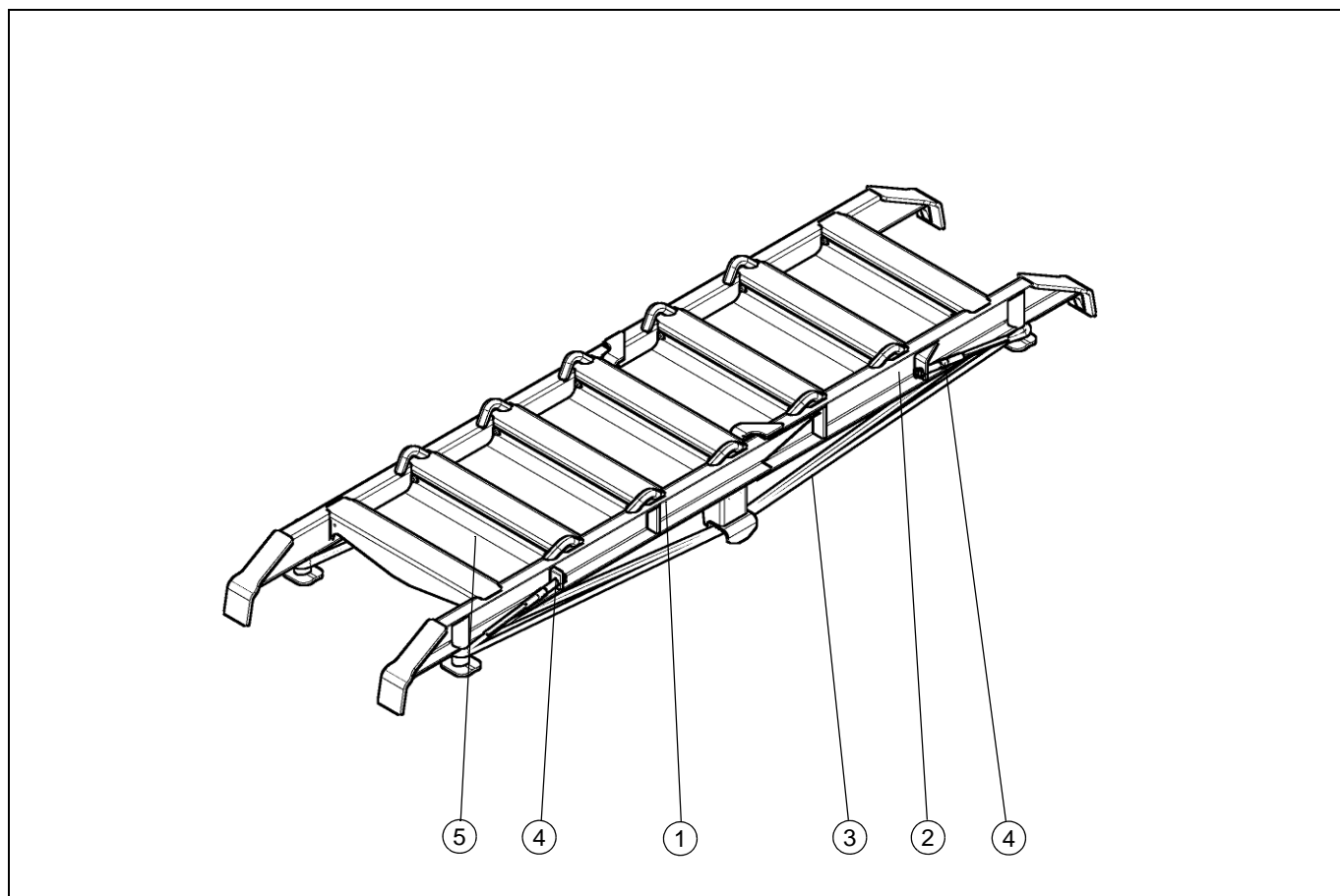


Fig. 4 Produktöversikt HTB500

1. Sektion1
2. Sektion2
3. Vajer, 2 st
4. Sträckningsanordning vajer, 4 st
5. Slamfällor, 6 st

## Tekniska data

### Hultdins Terrängbro 500

Längd (A)	4975 mm
Bredd (B)	1255 mm
Höjd (C)	605 mm
Vikt / brohalva	650 kg
Max. belastning / brohalva	20 ton

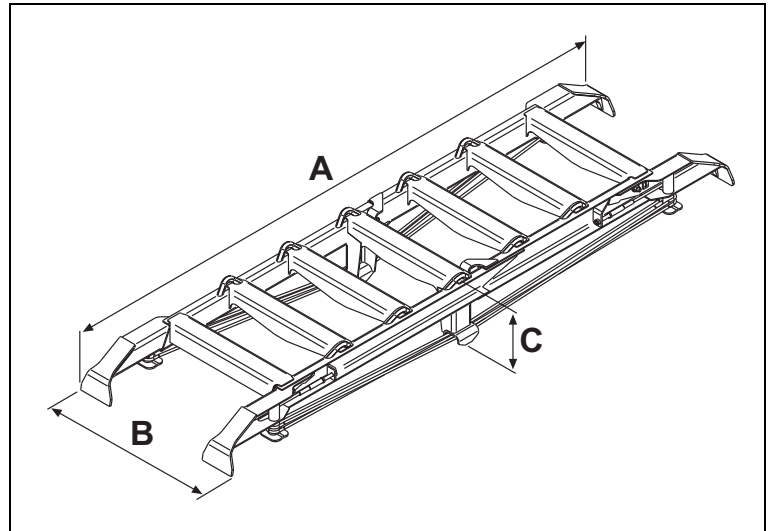


Fig. 1 Dimensioner

## Handhavande

### Kontroll av vajersträckning

Vajrarnas sträckning kontrolleras lämpligen varje gång som bron lägges ut.

För att kontrollera vajrarnas sträckning, gör enligt följande:

1. Lägg en stock under ena landfästet och lyft upp den änden på brohalvan med hjälp av gripfen.
2. Kontrollera hur mycket brohalvan hänger ner på mitten.

Om vajrarna är korrekt sträckta får bron ej hänga ner mer än 200 - 250mm på mitten. Om brohalvan hänger ner mer än så behöver vajrarna sträckas. *Se Fig. 2.*

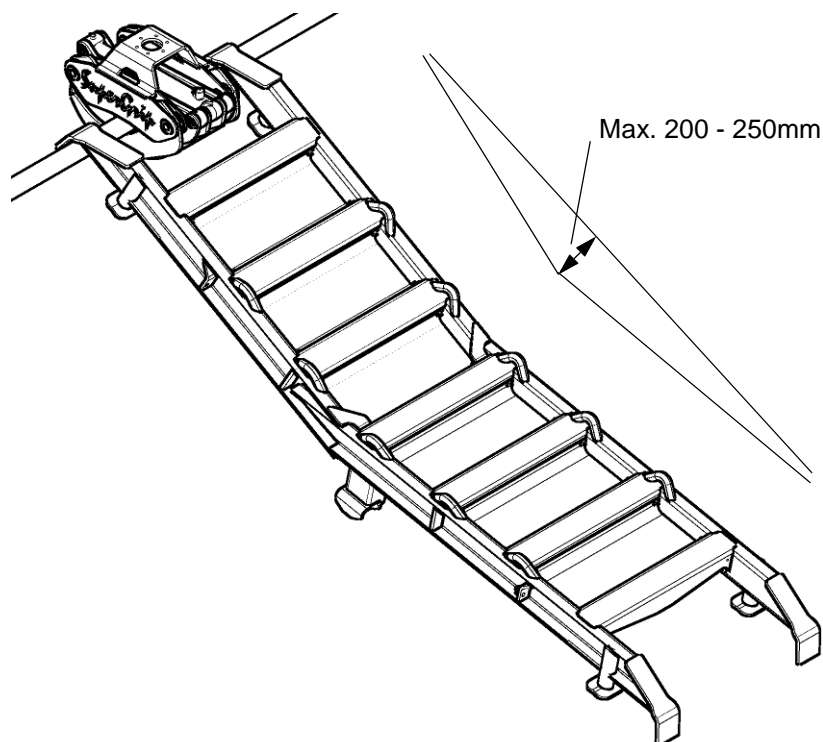


Fig. 2 Kontroll av vajersträckning



## Justering av vajersträckning

Vajrarnas sträckningsanordning består av en sträckbult (1) och en låsmutter(2).

För att sträcka vajrarna, gör enligt följande..Se Fig. 3.

1. Lossa på låsmuttern.
2. Skruva in låsbulten.

**Obs!** Sträck lika mycket på alla fyra vajerändar

3. Dra åt låsmuttern för att låsa fast sträckbulten
4. Kontrollera vajersträckningen.

**Obs!** Om hela sträckbultens längd är använd och vajern fortfarande inte är ordentligt sträckt måste vajern bytas ut.

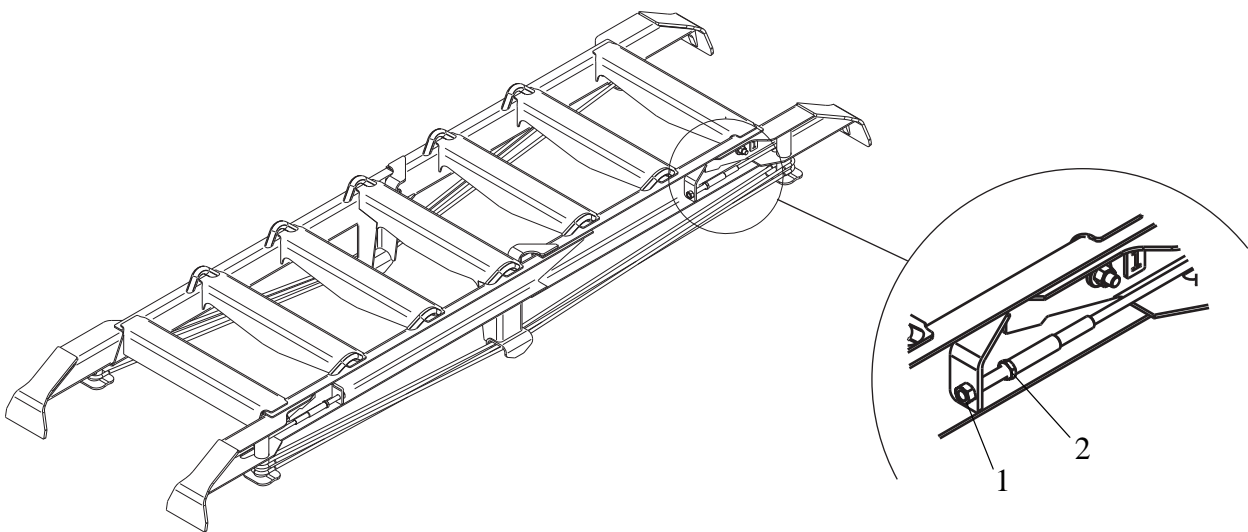


Fig. 3 Justering av vajersträckning

## Underhållsanvisningar

### Var 10:e timma

- Kontrollera att inga skador eller sprickbildningar har uppkommit på brons ingående detaljer.

Åtgärda eventuella fel direkt.

**Viktigt!**

Kontrollera vid början av varje arbetspass att inga skador har uppstått på utrustningen.

**Viktigt!**

Service och reparation får endast utföras av personal med relevant utbildning.

### Kontrollera brons vajrar

Kontrollera sträckning och kondition på vajrarna.

- Kontrollera visuellt så att det inte finns några skador på vajrarna.
- Kontrollera vajrarnas sträckning. *Se Kontroll av vajersträckning*
- Sträck vajrarna vid behov. *Se Justering av vajersträckning*

Byt ut ev. skadade vajrar.



# **HULTDINS** **TerrängBro 500**

---



---

0115-7000065-SE

**Hultdin System AB**  
Skolgatan 12, SE-930 70 MALÅ, Sweden  
Tel +46 953 418 00, Fax +46 953 418 01  
E-mail: [sales@hultdins.se](mailto:sales@hultdins.se)